

Circuit de Lédenon

30210

GARD



ETUDE D'IMPACT DES NUISANCES SONORES

réalisée le 30 juillet 2020



rapport rédigé le 31 juillet 2020

A) Identification du bureau d'étude :

- Geoffroy AUROUSSEAU, conseil en acoustique, 4 rue Castilhon 34000 Montpellier
- Expert près la Cour d'Appel de Nîmes
- Assuré près de la MAF n°254078

B) Description des moyens mis en oeuvre

- 1 opérateur - 2 sonomètres de classe I dont 1 fixe au circuit
- Sonomètre intégrateur METRAVIB O1 dB de classe 1 type DUO avec enregistrement audio - Microphone METRAVIB O1 dB et Calibreur METRAVIB O1 dB
- Dépouillement des résultats effectué sur ordinateur de bureau type PC avec logiciel spécifique type Db TRAIT de chez METRAVIB O1 dB
- Accès au Web monitoring et à sa banque de données avec récupération des fichiers .bid

C) Méthode de travail

Les mesures ont été réalisées conformément à la norme NFS 31-010 (mode contrôle)

D) Présentation de l'installation

- Etablissement : Circuit de Ledenon - Ledenon - 30210
- Gérant : Madame Sylvie BONDURAND
- Activité : location de pistes pour entrainement et compétitions de sports mécaniques.
- Ouverture : CF arrêté préfectoral

-
Les lieux :



Le 30 juillet 2020, La piste était utilisée pour les essais libres précédant une compétition PORCHE. Cette dernière se déroulera le samedi et dimanche suivants et sera dérogatoire.

Nous avons choisi cette journée du fait du niveau élevé en piste avec près de 15 voitures de compétition. Nous avons les années précédentes pu mesurer les niveaux produits lors de ce genre de compétition qui oscillaient entre 83 et 88 dB(A).

En 2018, un habitant de VERS PONT DU GARD s'était plaint de nuisances sonores , il nous a donc apparu intéressant de réaliser des mesures dans des conditions comparables : vent du Sud portant sur COLLIAS et VERS PONT DU GARD et niveau élevé en piste.



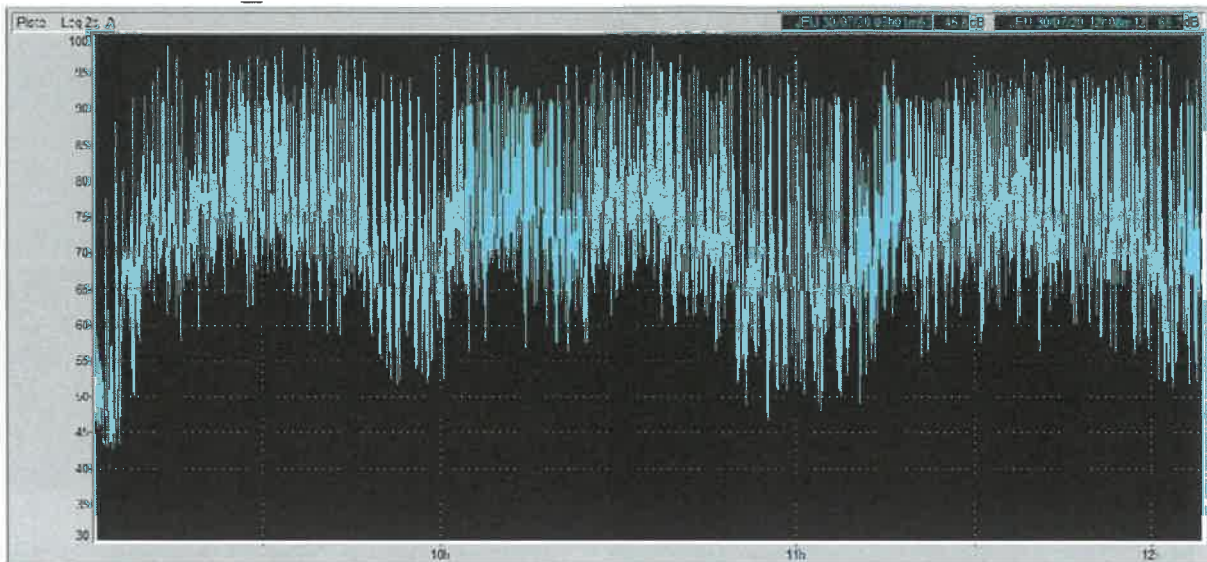
E) Mesures

Le jeudi 30 juillet de 9 à 12h, nous avons effectué des mesures et contrôles aux points suivants :

- point 1 : CABRIERES , intersection rues Alphonse DAUDET et Marcel PAGNOL
- point 2 : COLLIAS , chemin du camp Granier
- point 3 : VERS PONT DU GARD chemin de Garrège.
- point 4 : VERS PONT DU GARD centre , place du marché.

Nous étions présents au point de mesure afin de déceler tous les évènements sonores particuliers. L'ensemble des mesures a fait l'objet d'un enregistrement audio qui nous a permis d'identifier à la seconde près la période où le circuit était audible (CF point de mesure n°4 à 12h01) .

Activité du circuit le 30 juillet de 9 à 12h.



^ Graphe de l'évolution temporelle

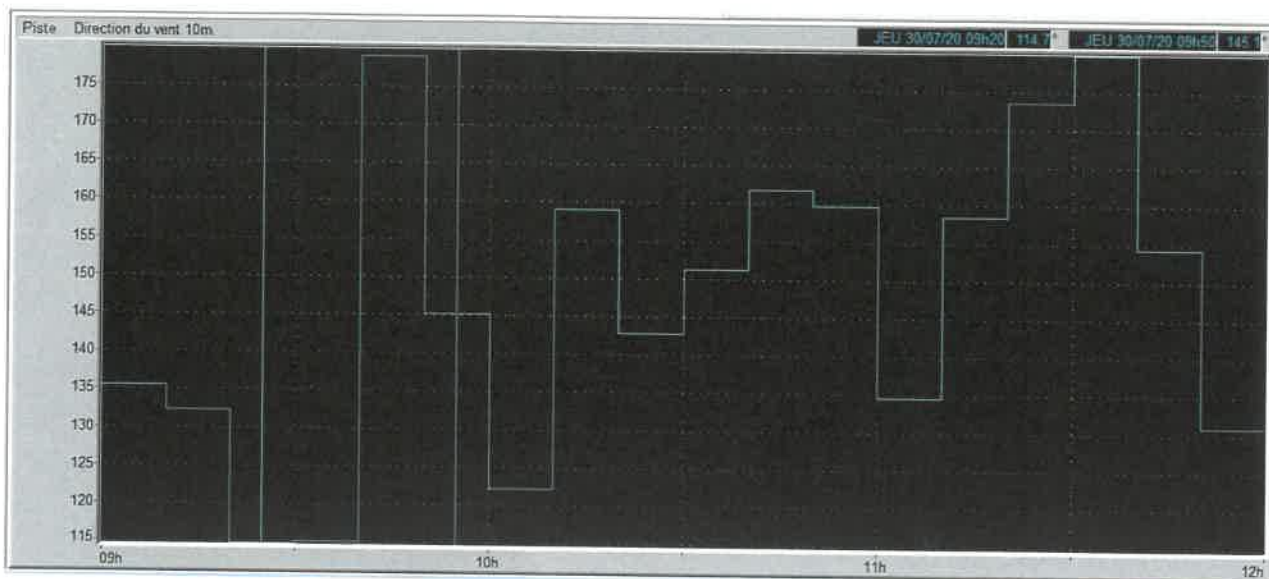
- Niveaux mesurés à 3m au-dessus de la ligne d'arrivée
 - Niveau global Leq de 09h à 12H : 84 dB(A)
 - Niveau L1 durant les 2 minutes les plus bruyantes : 97 dB(A)
 - Niveau maximal atteint : 101 dB(A)

Conditions météorologiques d'après station fixe au circuit (3 m au-dessus de la ligne d'arrivée)

Vitesse du vent : de 1 à 2,7 m/s



Direction du vent: Sud et Sud Est



Température : de 27 à 32°

Conclusion sur les conditions météorologiques

Ces conditions vont de pair avec une diffusion sonore orientée vers les communes du Nord (COLLIAS et VERS PONT DU GARD) ce qui est assez peu courant (26% sur l'année). Nous avons réalisé 3 des 4 mesures sur ces communes.

Résultats bruts des mesures

Fichier	Mesure du 30 juillet 2020 etude d'impact				
Lieu	MY_LOC				
Type de données	Leq				
Pondération	A				
Début	30/07/20 09:28:05				
Fin	30/07/20 12:04:07				
Source	Leq particulier dB	Lmin dB	Lmax dB	L99.5 dB	Durée cumulée h:min:s
Cabrieres	52,8	39,1	69,3	40,4	00:35:02
Collias	56,4	47,8	66,2	48,3	00:25:15
Vers Chemin de Garrege	60,6	57,7	62,5	57,8	00:09:00
VERs Place du marché circuit	53,9	38,7	69,9	40,9	00:00:00

1) Point A : CABRIERES , intersection rues Alphonse DAUDET et Marcel PAGNOL

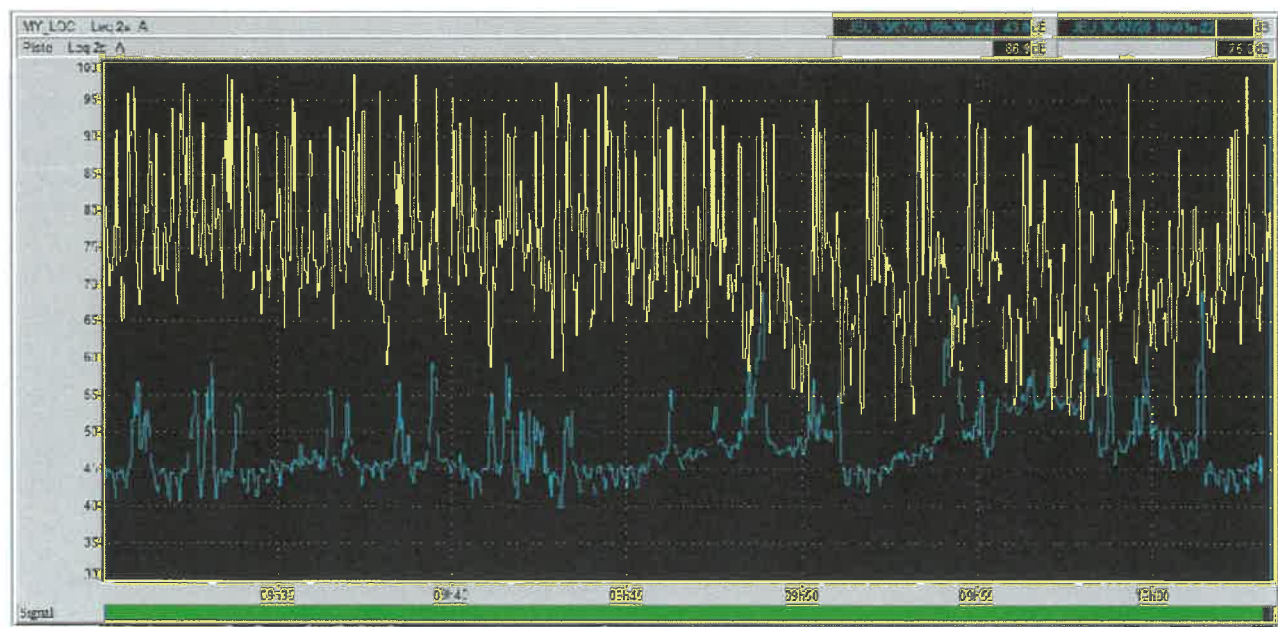
Distance circuit : env. 3,3 km au Sud Ouest

- Mesure centrée sur 9h45
- Niveau circuit sur cette période : 86 dB(A)
- Niveau du L50 au point de mesure : 47 dB(A)



Conclusion : L'activité du circuit n'est pas perceptible à ce point de mesure malgré un niveau sur circuit élevé.

Sur le graphique ci dessous, nous ne constatons pas de correspondance entre l'activité du circuit et le niveau de bruit à Cabrières



2) Point B : COLLIAS , chemin du camp Granier

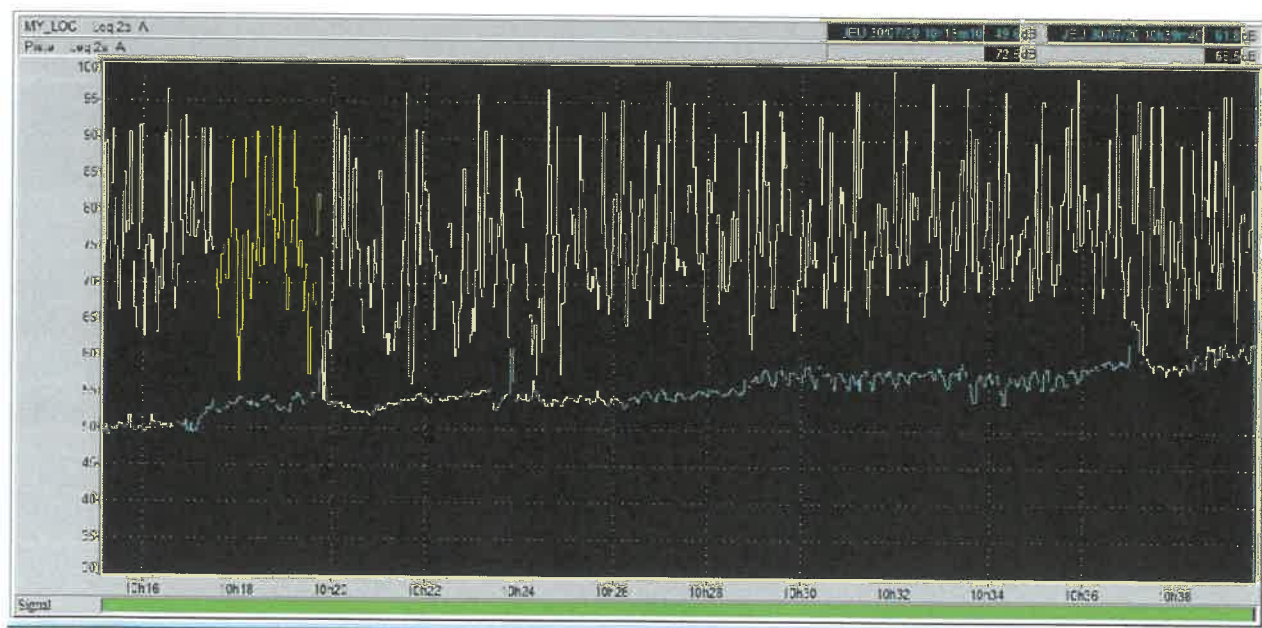
Distance circuit : env. 3,8 km au Nord-Ouest

- Mesure centrée sur 10h25
- Niveau circuit sur cette période : 88 dB(A)
- Niveau du L50 au point de mesure : 55 dB(A)



Conclusion : L'activité du circuit n'est pas perceptible à ce point de mesure malgré un vent portant et un niveau sur circuit élevé.

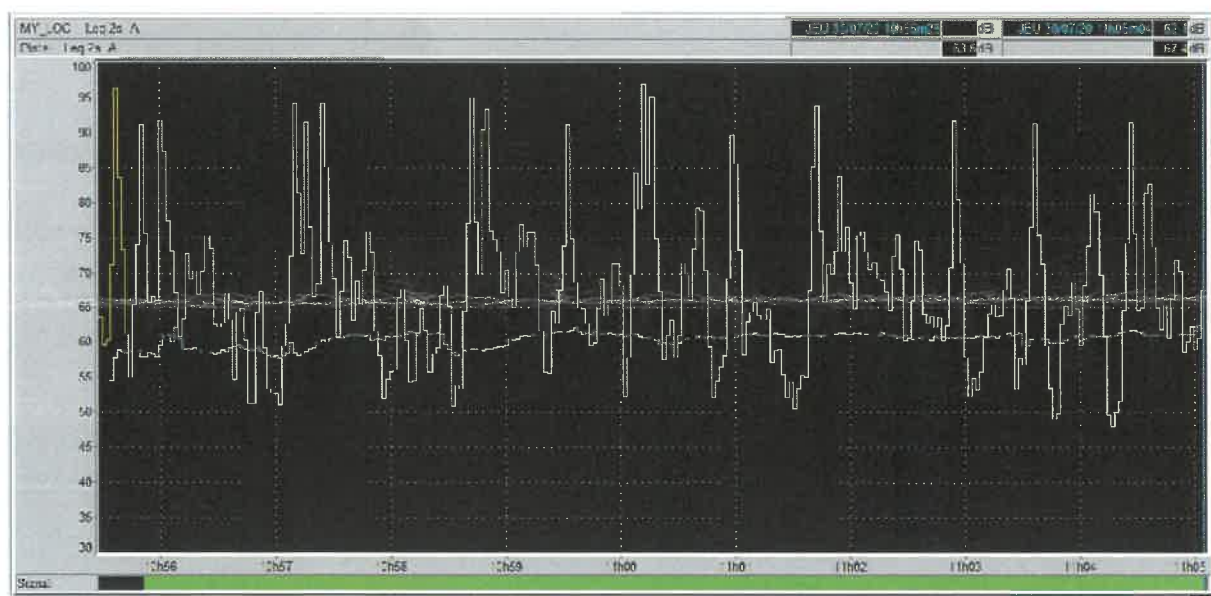
Sur le graphique ci dessous , nous ne constatons pas de correspondance entre l'activité du circuit et le niveau de bruit à Collias. Le chant des cigales devient au cours de la mesure de plus en plus marqué.



3) Point C : VERS-PONT DU GARD chemin de Garrège (parking public)

- Distance circuit : env. 3,5 km au Nord du circuit
- Mesure centrée sur 11h.
- Niveau circuit sur cette période : 88 dB(A)
- Niveau du L50 au point de mesure : 61 dB(A)
-

La mesure sera interrompue à 11h05 par le démarrage d'une tondeuse à proximité.



Conclusion : Avant le démarrage de la tondeuse , l'activité du circuit n'était pas perceptible à ce point de mesure malgré un vent portant et un niveau sur circuit élevé.

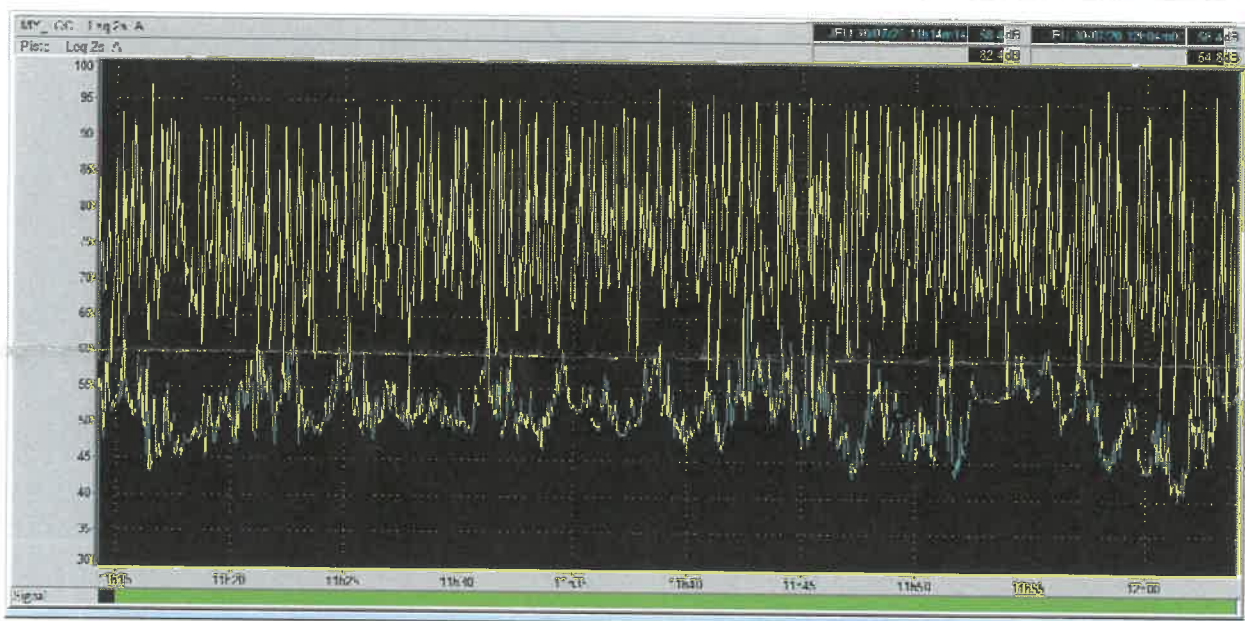
Sur le graphique ci dessous , nous ne constatons pas de correspondance entre l'activité du circuit et le niveau de bruit sur le chemin de Garrègues.

4) Point D : VERS-PONT DU GARD : centre place du marché

- Distance circuit : env.5 km au Nord du circuit
- Niveau circuit sur cette période : 88 dB(A)
- Niveau du L50 au point de mesure : 52 dB(A)

Conclusion : L'activité du circuit n'était pas perceptible à ce point de mesure malgré un vent portant et un niveau sur circuit élevé.

Sur le graphique ci dessous , nous ne constatons pas de correspondance entre l'activité du circuit et le niveau de



bruit au centre de VERS PONT DU GARD. Nous avons pendant quelques secondes pu percevoir (vers 12h01) les voitures circulant sur le circuit alors que le niveau de bruit baissait au point de mesure. Cette perception très fine se déclenchait (pour moi) dès que le niveau au centre de VERS PONT DU GARD était inférieur à 40 dB(A).

Ce niveau n'est pas dépassé pendant 0,5% du temps car le L99,5 est de 41dB(A).

Nous avons lors des précédentes études d'impact fait la même observation : sur les communes du Nord (VERS PONT DU GARD et COLLIAS) le circuit peut être légèrement perceptible dans des conditions d'usage et météorologiques bien particulières et lorsque le niveau de bruit résiduel est inférieur à 38/40 dB(A).

-----fin de l'étude

